

LEBENSMITTELVERSCHWENDUNG LÖSUNG

Schätze **wie viel** von den 456 Kilogramm **weggeworfen** werden.



Richtig ist Antwort c).

Jede/r Deutsche wirft durchschnittlich 82 Kilogramm Lebensmittel pro Jahr weg. Das entspricht zwei vollen großen Einkaufswägen. Für alle Deutschen könnten damit 175.000 Lastwagen gefüllt werden. Die Lastwagenkette wäre 3500 Kilometer lang.

Was weggeworfen wird, musste aber vorher mit **Geld** gekauft werden. Schätze **wie viel** eine vierköpfige Familie **dafür bezahlt hat**.

Richtig ist Antwort d).

Pro Person haben die 82 Kilogramm weggeworfenen Lebensmittel ungefähr 235 Euro gekostet. Die vierköpfige Familie hat also etwa 840 Euro dafür bezahlt.

Überlege kurz, was Du Dir dafür hättest kaufen können.

Bundesweit ergibt sich dadurch eine beträchtliche Summe. Welcher Betrag ist etwa richtig?

Richtig ist Antwort e).

Für 25 Milliarden Euro werden in Deutschland Lebensmittel weggeworfen.

Nicht alles, **was weggeworfen** wird, **müsste** in den **Abfall kommen**.

Es ist vielleicht nur das aufgedruckte Mindesthaltbarkeitsdatum überschritten, aber das Lebensmittel noch nicht verdorben. Manchmal liegt es auch daran, dass zuviel eingekauft wurde.

Schätze **wie viel** von den weggeworfenen Lebensmitteln **nicht weggeworfen** werden müssten oder sollten.

Richtig ist die Antwort e). Etwas mehr als zwei Drittel hätten nicht weggeworfen werden sollen, weil sie noch nicht verdorben waren.

FOLGEN DER LEBENSMITTELVERSCHWENDUNG

LÖSUNG

1 Kilogramm Bananen
hat **850 Liter Wasser** benötigt
und
verursacht
850 Gramm CO₂-Äquivalente



1 Kilogramm Karoffeln aus Deutschland
hat **28 Liter Wasser** benötigt
und
verursacht
199 Gramm CO₂-Äquivalente



1 Kilogramm Käse
hat **5.000 Liter Wasser** benötigt
und
verursacht
8.300 Gramm CO₂-Äquivalente



1 Kilogramm Tomaten
hat **180 Liter Wasser** benötigt
und
verursacht
340 Gramm CO₂-Äquivalente



Weltweit hungern fast eine Milliarde Menschen. Keiner von ihnen wird unmittelbar satt, indem wir weniger wegwerfen.

Doch **je mehr** wir **verschwenden**, **desto höher** ist die **Nachfrage** am Weltmarkt.

1. Welche Folgen für die Umwelt haben Nahrungsmittel, die weggeworfen werden?

Wenn Lebensmittel weggeworfen werden, wurden trotzdem Treibhausgase freigesetzt und unnötig Wasser verschwendet.

2. Warum haben weggeworfene Nahrungsmittel auch Folgen für die Menschen z. B. in Afrika?

Die Menschen in Entwicklungsländern bekommen zwar nicht die weggeworfenen Lebensmittel. Aber je mehr wir verschwenden, desto höher ist die Nachfrage am Weltmarkt. Je größer die Nachfrage, desto mehr steigen weltweit die Preise. Hierunter leiden insbesondere die Menschen in Entwicklungsländern, die einen Großteil ihres Einkommens für Grundnahrungsmittel ausgeben müssen. Darüber hinaus werden unnötig Felder für die Erzeugung von Pflanzen für den Export beansprucht, die für die eigene Versorgung fehlen. Selbst in Ländern, in denen es fruchtbare Böden gibt, leiden dadurch Menschen an Hunger.

HANDEL UND KUNDEN - LÖSUNG

Zu groß, zu klein oder kleine Macken, aber trotzdem gleich lecker.



Schätze wie viel Lebensmittel vom Handel pro Jahr in Deutschland weggeworfen werden.

Richtig ist Antwort c).

Jährlich werden vom Handel 550 Millionen Kilogramm Lebensmittel in den Müll geworfen, obwohl ein großer Teil nicht verdorben ist.

1. Warum findet man im Geschäft meist keine krummen Gurken? Schmecken sie schlechter?

Die krummen Gurken schmecken nicht schlechter. Sie werden aber bei der Ernte schon aussortiert, weil sie schlechter zu stapeln und zu transportieren sind. Manche Verbraucher würden auch krumme Gurken nicht auswählen.



Nicht alle Gurken wachsen gerade

2. Nenne Gründe, warum vom Handel Lebensmittel in den Müll geworfen werden.

Weil die Verbraucher meist zu kleine, zu große oder Lebensmittel mit kleinen Macken nicht kaufen, werden sie vom Handel aussortiert und weggeworfen.

Täglich werden vom Handel auch Lebensmittel in den Müll geworfen, weil sie das Mindesthaltbarkeitsdatum erreicht haben. Diese Lebensmittel sind aber noch nicht schlecht. Sie könnten noch gegessen werden. Manchmal wird Obst und Gemüse auch entsorgt, weil es verdorben ist.

LEBENSMITTEL BROT UND ONLINE-TEST VERSCHWENDUNG LÖSUNG

Schätze wie **viel Brot** in Deutschland pro Jahr weggeworfen wird.

Richtig ist Antwort d).

Es werden **500 Millionen Kilogramm Brot im Jahr in Deutschland wegge-**
worfen. Das entspricht ungefähr 6 Kilogramm Brot für jeden Bundesbürger.

Durch das Wegwerfen von Brot werden aber auch Wasser und Strom ver-
schwendet.

Rate wie **viel Wasser verschwendet** wird, wenn 1 Kilogramm Brot nicht geges-
sen wird.

Richtig ist Antwort c).

Um ein Kilogramm Brot herzustellen, werden 1000 Liter Wasser benötigt.
Diese könnten gespart werden, wenn das Brot nicht weggeworfen wird.

Mit dem für 1 Kilogramm Brot unnötig verbrauchten Strom könnte man eine helle
LED-Lampe brennen lassen.

Richtig ist Antwort c).

Ungefähr 174 Stunden könnte eine helle LED-Lampe mit dem Strom leuch-
ten, der für 1 Kilogramm Brot benötigt wird.

Wenn wir unnötig Brot wegwerfen, **verschwenden** wir **auch Geld**. Denn das
Brot haben wir ja vorher bezahlt.

Tipp nicht vergessen.

Brot nicht in Plastikbeuteln aufbewahren, sondern bei Zimmertemperatur in
einem luftdurchlässigen Tongefäß oder Brotkorb vor Sonne schützen.

Link:

<http://www.ekitchen.de/wissen/lebensmittelverschwendung-187759.html>

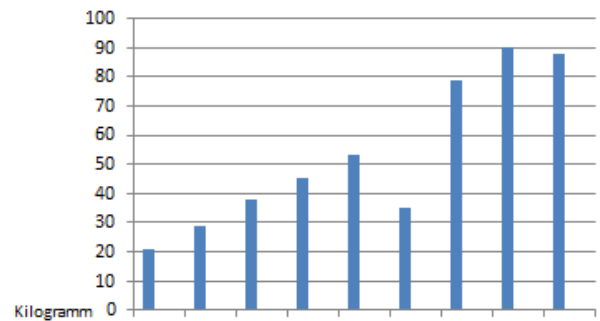
DER GROßE APPETIT

LÖSUNG

1) Wie haben sich seit 1850 die Ernährungsgewohnheiten verändert?

Der Fleischverzehr hat sich erheblich gesteigert und betrug 88 kg pro Person im Jahr 2010. Der Konsum von Bohnen, Erbsen und Linsen ist jedoch sehr stark zurück gegangen.

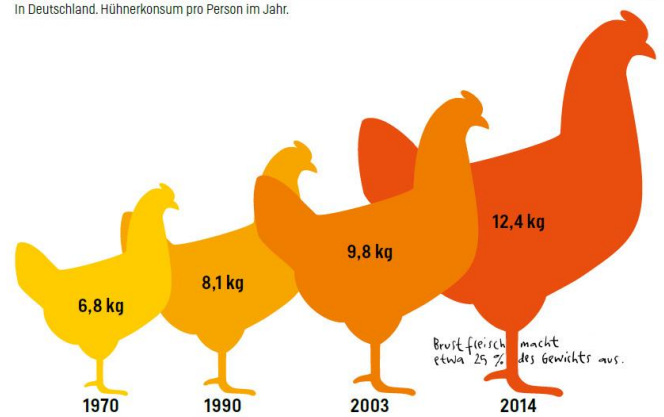
Vervierfachung des Fleischkonsums in 160 Jahren
Fleischverbrauch pro Bundesbürger und Jahr



WIE VIEL HÜHNCHEN ESSEN WIR?
In Deutschland, Hühnerkonsum pro Person im Jahr.

2) Wie veränderten sich die von uns gegessenen Hühnchenmengen von 1970 bis 2014?

Von 1970 bis 2014 verdoppelte sich nahezu die von uns gegessene Hühnchenmenge von 6,8 kg auf 12,4 kg.



3) Welches Tier wurde 2014 in Deutschland am häufigsten geschlachtet?

Am häufigsten wurden Hühner geschlachtet. Es waren 667,129 Millionen und zwar fast 6-mal so viele wie alle anderen Tiere.

WIE VIELE TIERE WERDEN JÄHRLICH GESCHLACHTET?

In Deutschland, 2014.

667.129.169	Hühner
58.934.837	Schweine
37.070.345	Puten
20.272.398	Enten
3.606.557	Rinder
1.041.775	Schafe
599.782	Gänse
24.306	Ziegen
8.852	Pferde
2.890	Tauben
1.975	Strauße

Fast 6-mal so viele Hühner wie alle anderen Tiere zusammen!

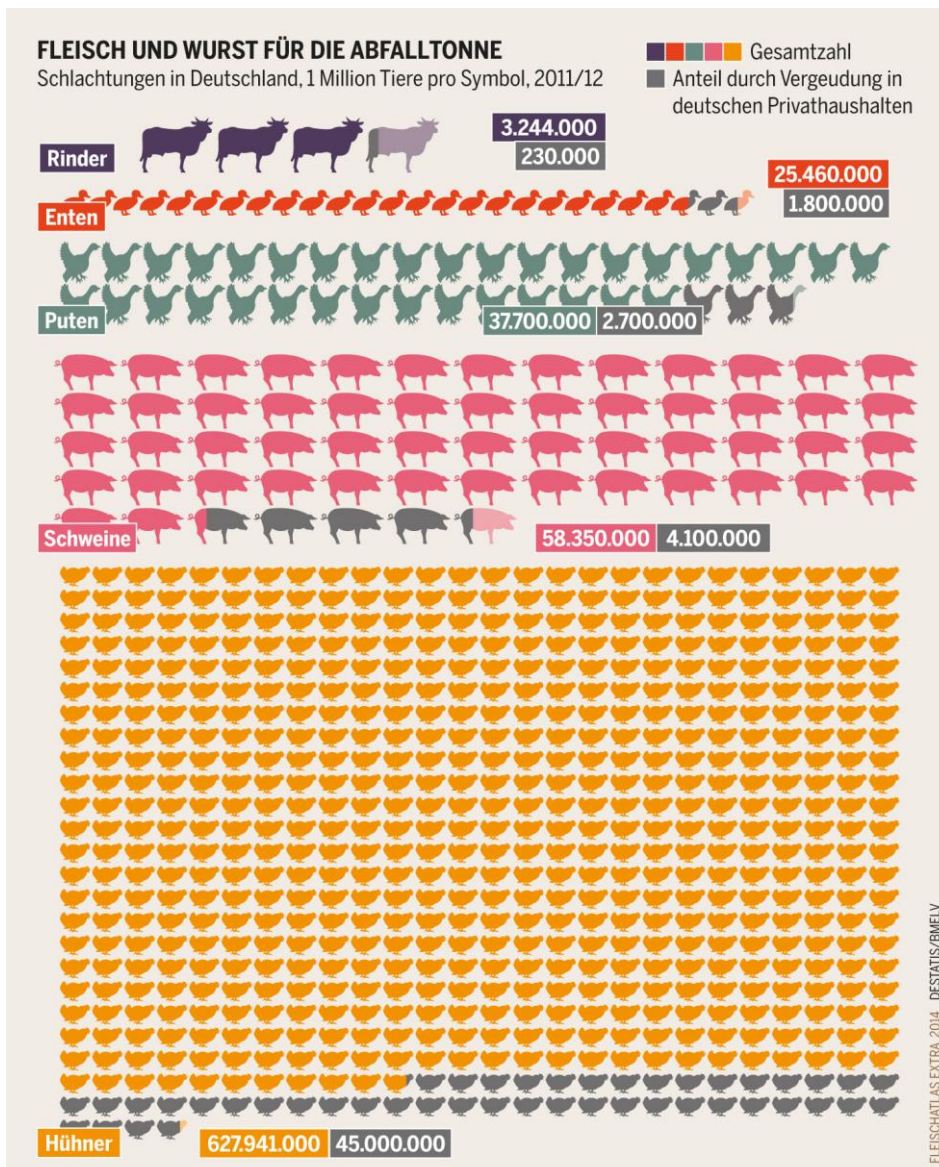


DIE GROÖE TIER- UND FLEISCHVERSCHWENDUNG

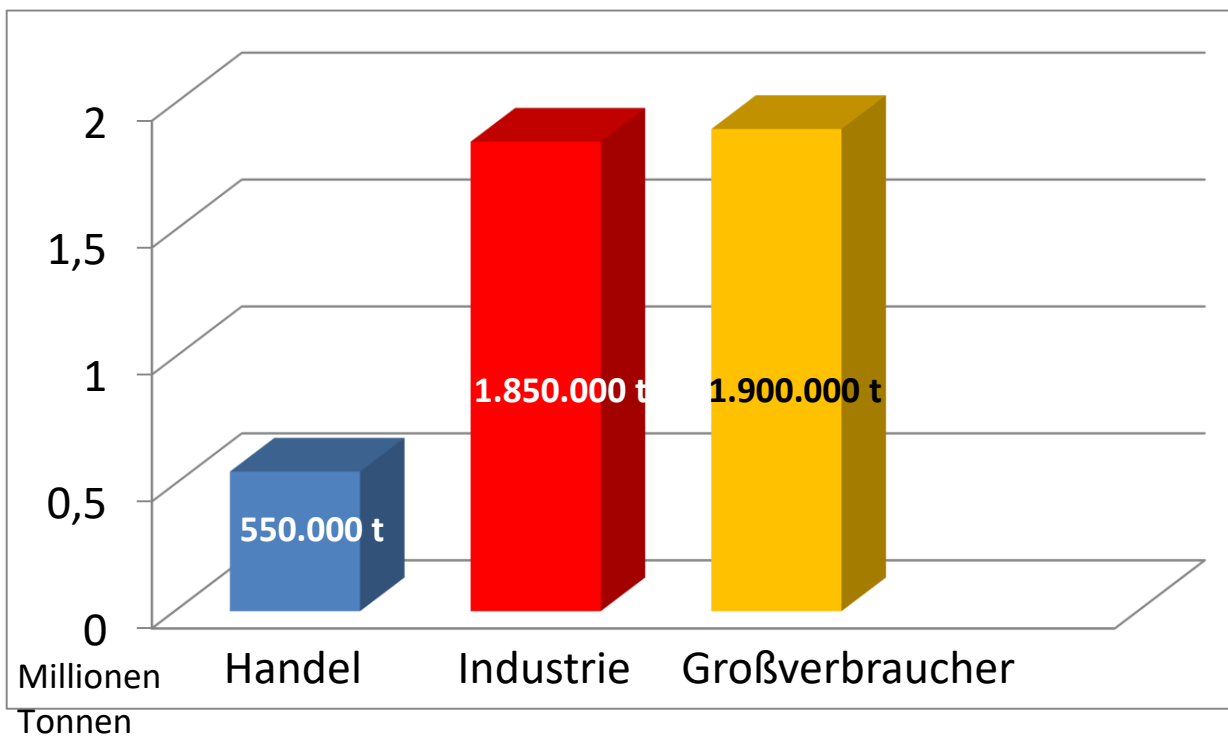
LÖSUNG

- 1) **Wie viele Hühner hätten nicht geschlachtet werden müssen?**
45 Millionen Hühner hätten nicht geschlachtet werden müssen, wenn in allen Haushalten Deutschlands jährlich nicht 4,3 kg Fleisch und Wurst pro Person weggeworfen würden.
- 2) **Wie viele Schweine wären nicht getötet worden?**
4,1 Millionen Schweine wären nicht getötet worden.
- 3) **Wie viele Puten hätten nicht getötet werden müssen, wenn wir nichts weggeworfen hätten.**
2,7 Millionen Puten hätten nicht getötet werden müssen.
- 4) **Wie viele Enten hätten überlebt?**
1,8 Millionen Enten hätten überlebt.

Insgesamt hätten 53,83 Millionen Tiere überlebt, wenn alle Bundesbürger kein Fleisch und keine Wurst weggeworfen hätten.



WAS WIRD WEGGEWORFEN UND WIE VIEL? LÖSUNG



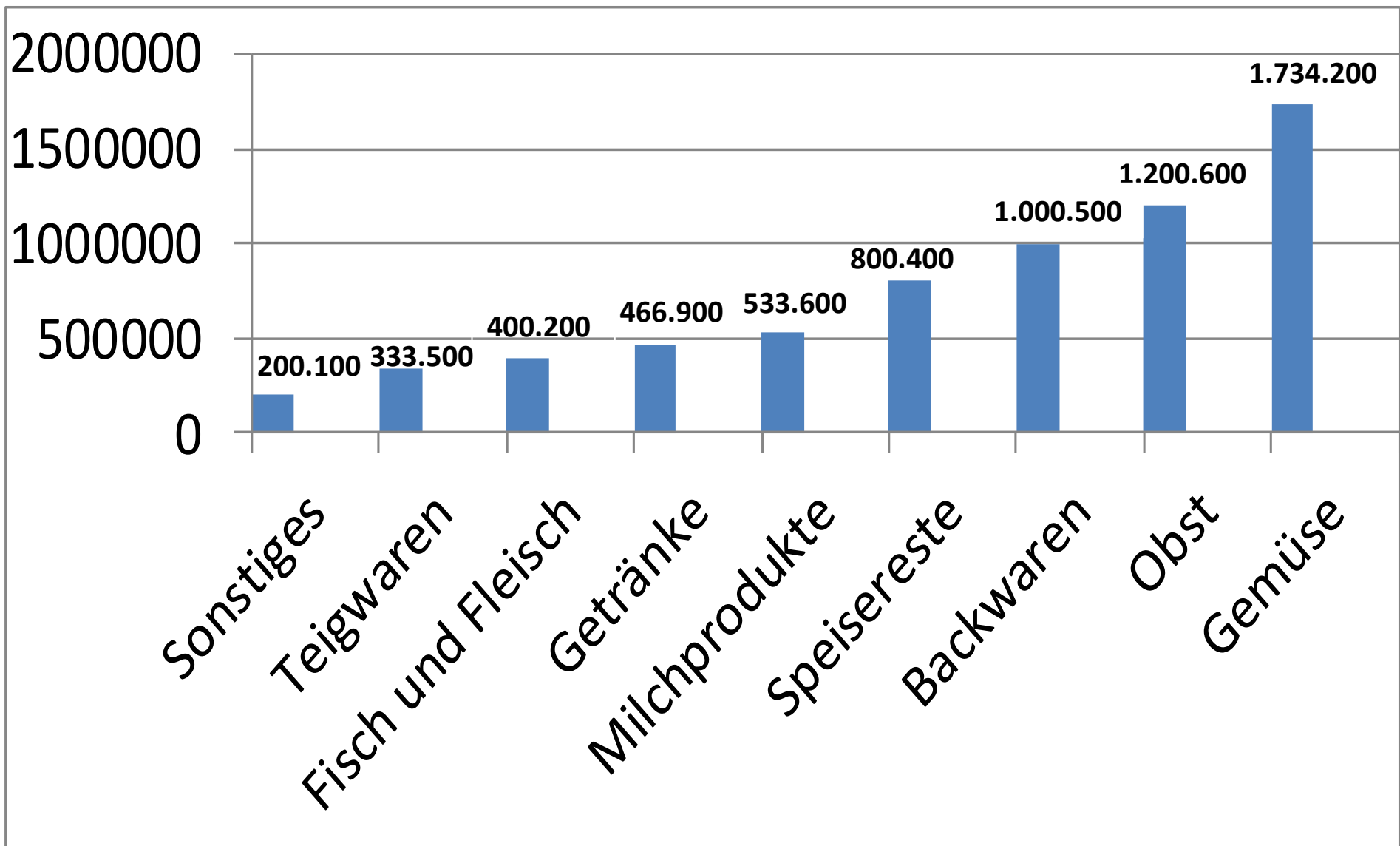
1. Addiere die Mengen der 3 Bereiche! Was ist das Ergebnis?
In Handel, Industrie und bei den Großverbrauchern werden in Deutschland 4.300.000 Tonnen oder 4,3 Millionen Tonnen oder 4,3 Milliarden Kilogramm Lebensmittel weggeworfen.
2. Schätze, ob von allen Haushalten in Deutschland mehr Lebensmittel weggeworfen werden?
Mehr Weniger

In den Haushalten werden in Deutschland **6.670.000 Tonnen** oder **6,67 Millionen Tonnen** oder **6,67 Milliarden Kilogramm Lebensmittel** weggeworfen.
Das ist **fast doppelt so viel** wie bei **Handel, Industrie und Großverbraucher zusammen**.

3. Die nächste Grafik zeigt die in den Haushalten weggeworfenen Lebensmittel aufgeteilt nach 9 Bereichen.
Beim Zusatzmaterial findest Du die Abbildung „**In Haushalten weggeworfene Lebensmittel**“ und **Kärtchen** mit den verschiedenen Bereichen.
Lege diese Kärtchen zu den 9 Balken!
Kontrolliere dann mit der Lösung!

WAS WIRD WEGGEWORFEN UND WIE VIEL? – LÖSUNG HAUSHALTE

Tonnen



VIEL HÜHNCHEN-BRUSTFILET FÖRDERT HUNGER IN AFRIKA LÖSUNG

Schätze, wie viele Hühnchen in Deutschland pro Jahr geschlachtet werden.

Richtig ist Antwort d).

In Deutschland werden pro Jahr 667 Millionen Hühnchen geschlachtet.

- 1) Welches Hühnchenteil wird in Deutschland vor allem gegessen? Wie groß ist der Anteil am Gesamthühnchenfleisch?

In Deutschland wird vor allem Hühnchen-Brustfilet gegessen. Der Anteil am Gesamthühnchenfleisch beträgt nur etwa ein Fünftel.

- 2) Wohin wird der „Hühnchenrest“ verkauft?

Ein großer Teil wird nach Russland und in den Nahen Osten exportiert und zwar mit Zuzahlung von etwa 30 Cent pro Kilogramm.

Nach Afrika wird der letzte Rest für 70 Cent verkauft. Auf den Märkten kostet das Kilogramm dann 1,50 Euro.

- 3) Welche Folgen hat dies für die Kleinbauern in Afrika?

Mit den Preisen der importierten Geflügelteile können die Kleinbauern nicht mithalten. Da sich ihre Hühnerzucht nicht mehr rentierte, verkaufen sie jetzt fast nur noch Eier. Doch viele können sich die notwendigen neuen Legehennen nicht mehr leisten.

Manche Kleinbauern müssen mit ihrer Landwirtschaft aufhören. In Kamerun gingen so 100.000 Arbeitsplätze verloren. Andere haben stark sinkende Einkommen. Die Kinder leiden am meisten darunter. Häufig bekommen sie nicht einmal zwei Mahlzeiten pro Tag. Sie müssen hungern.

Maisbrei ohne Gemüse, Fisch oder Fleisch sind eine ungenügende Ernährung. Die mittelfristigen Auswirkungen einer solchen Mangelernährung auf die Gesundheit sowie die körperliche und geistige Entfaltung von Kindern sind katastrophal.

EIERVERZEHR UND BRUDERKÜKEN LÖSUNG

Schätze, wie viele Eier jede/r Deutsche im Jahr verbraucht.

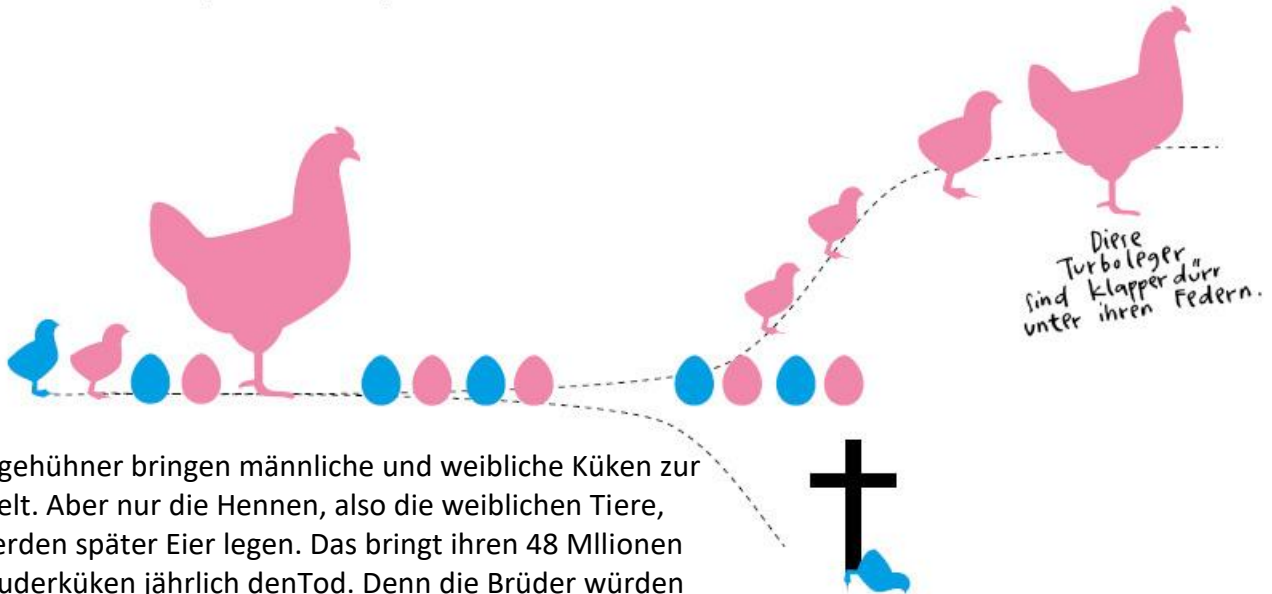
Richtig ist Antwort b). 235 Eier verbraucht jede/r Deutsche pro Jahr.

Rate, wie viele Eier in Deutschland pro Jahr etwa verwendet werden.

Richtig ist Antwort c) 19 Milliarden Eier werden in Deutschland jährlich verwendet.

WAS IST EIN BRUDERKÜKEN?

Legehennen sind hochspezialisierte Eierproduzentinnen.

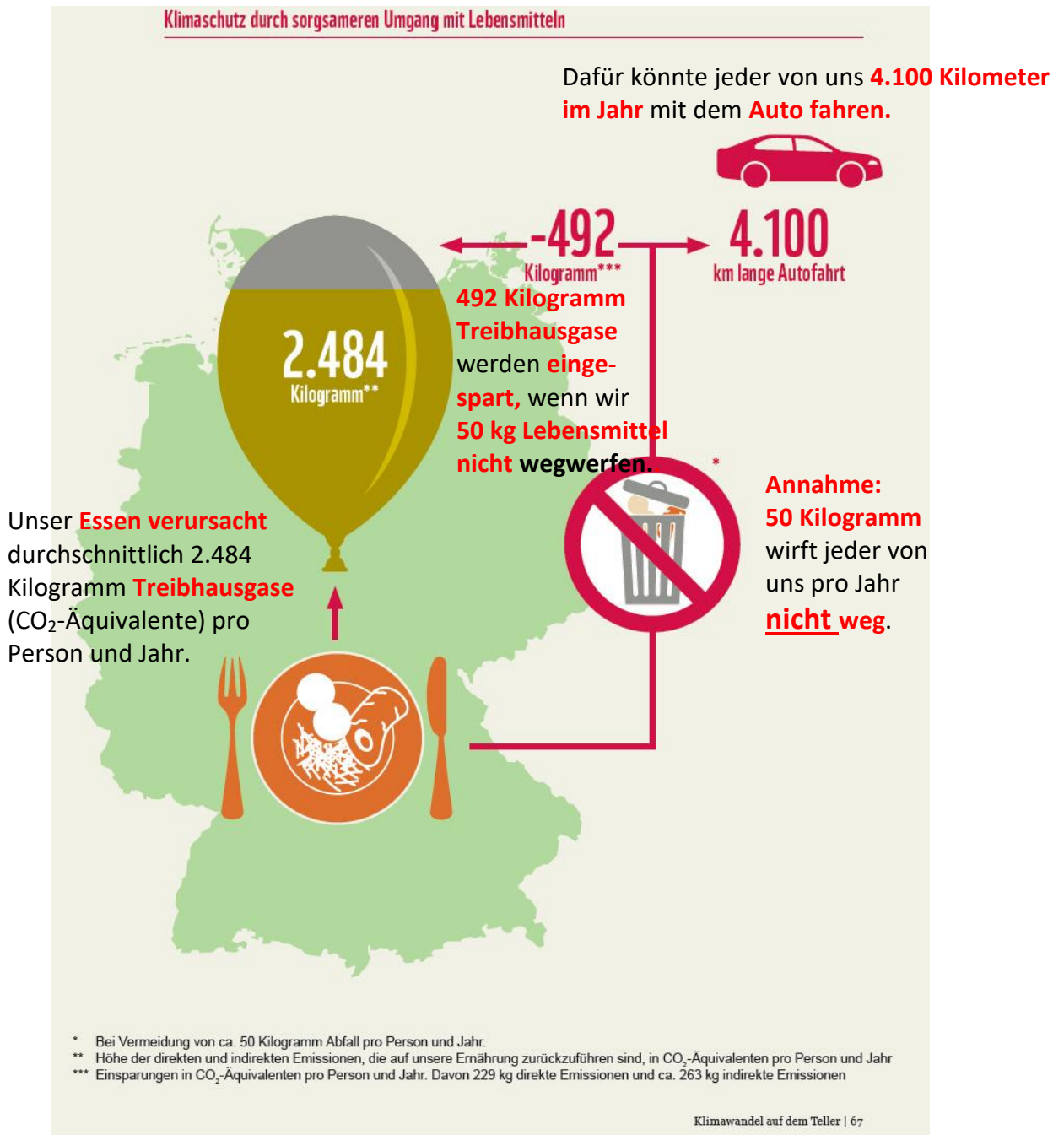


Legehühner bringen männliche und weibliche Küken zur Welt. Aber nur die Hennen, also die weiblichen Tiere, werden später Eier legen. Das bringt ihren 48 Millionen Bruderküken jährlich den Tod. Denn die Brüder würden keine Eier legen und zur Fleischproduktion sind sie auch nicht geeignet, weil sie gar nicht dick werden und langsam wachsen. Sie werden deshalb als Eintagsküken direkt nach der Geburt vergast oder geschreddert. Mit den alten Hühnerrassen, mit denen beides möglich ist, Eier und Fleisch zu produzieren, würde dieses Problem gar nicht erst auftauchen.

- 1) Was sind Bruderküken und wie viele gibt es pro Jahr in Deutschland?**
Bruderküken sind die geschlüpften männlichen Küken. Pro Jahr gibt es in Deutschland 48 Millionen Bruderküken.
- 2) Was geschieht mit den Bruderküken, wenn sie geschlüpft sind?**
Die Bruderküken werden getötet. Sie werden als Eintagsküken direkt nach der Geburt vergast oder geschreddert.
- 3) Warum werden Bruderküken nicht gezüchtet?**
Bruderküken werden nicht gezüchtet, weil sie keine Eier legen und zur Fleischproduktion nicht geeignet sind. Sie werden nicht dick und wachsen zu langsam.
- 4) Warum gäbe es dieses Problem mit den alten Hühnerrassen nicht?**
Die alten Hühnerrassen können Eier legen und Fleisch liefern.

LEBENSMITTELVERSCHWENDUNG UND KLIMASCHUTZ

LÖSUNG



- Überlege und notiere, warum bei der Produktion von Essen Treibhausgase entstehen.
Für den **Anbau** von Nahrungsmitteln benötigt der Landwirt Dünger, Pflanzenschutzmittel und Treibstoff für die Maschinen. Die **Verarbeitung** von Lebensmitteln und der **Transport** benötigen wiederum Treibstoff und Strom. Dadurch werden Treibhausgase freigesetzt.
- Wie weit könnten zwei Personen mit dem Auto fahren (**ohne zusätzliche Treibhausgase**), wenn sie 100 Kilogramm Lebensmittel im Jahr nicht wegwerfen? Die zwei Personen könnten, ohne zusätzliche Treibhausgase zu verursachen, **8.200 Kilometer** mit dem Auto fahren. Wenn sie sich auch noch **gesund ernähren** würden (die **Hälfte Fleisch** und **fast doppelt** soviel **Gemüse**), könnten sie sogar **13.200 Kilometer** mit dem Auto fahren können.

SO LEBEN SCHWEINE UND HÜHNCHEN

LÖSUNG

Damit das Fleisch möglichst billig ist, werden Schweine und Hühnchen vor allem im konventionellen Landbau in großen Massentierhaltungen gezüchtet.

Die größten Mastbetriebe befinden sich in Mecklenburg-Vorpommern.

Rate, wie viele Schweine sich im größten Mastbetrieb befinden.

Richtig ist Antwort d).

34.000 Schweine werden im größten Mastbetrieb gemästet.

Schätze, wie viel Platz drei 30 bis 50 Kilogramm schwere Schweine für sich etwa haben.

Richtig ist Antwort c).

165 Zentimeter mal 90 Zentimeter oder knapp die Größe eines Einzelbetts haben die drei Schweine Platz, wie Du auf dem Zusatzblatt sehen kannst.

Rate, wie viele Hühnchen in großen Betrieben gemästet werden, damit sie in nur ungefähr 30 Tagen schlachtreif sind.

Richtig ist Antwort d).

120.000 Hühnchen werden dort gemästet.

Schätze, wie viel Platz ein Hühnchen dort bekommt.

Richtig ist Antwort b)

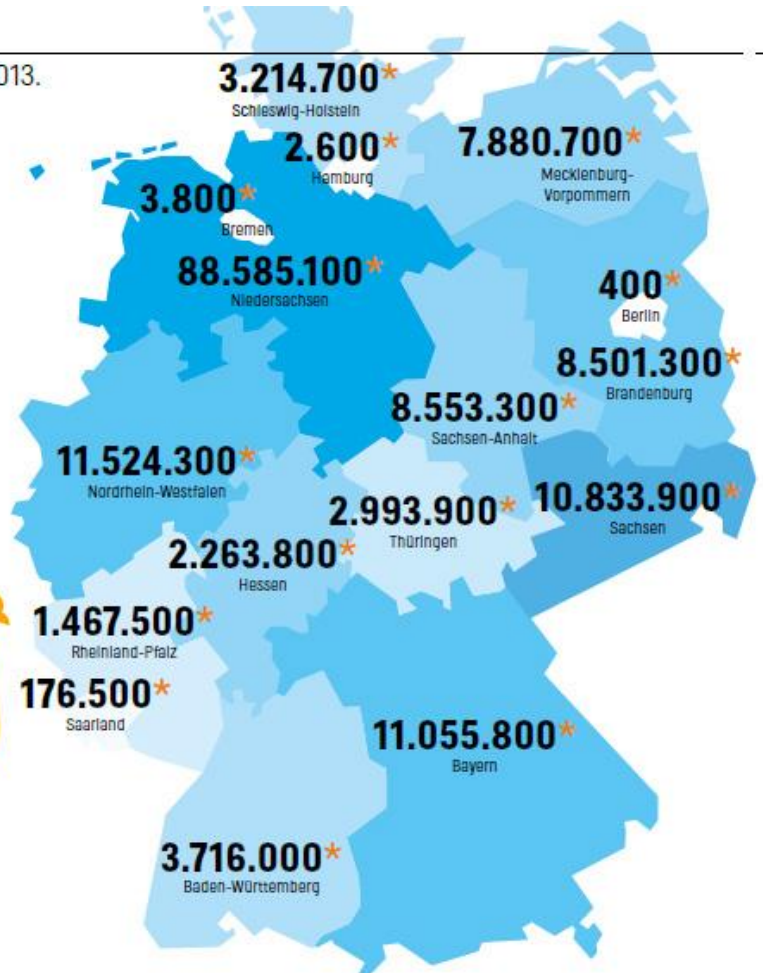
20 Zentimeter mal 20 Zentimeter bekommt ein Hühnchen oder die Größe des aufgeklappten Zusatzmaterials.

WO WERDEN WIE VIELE HÜHNER GEHALTEN? LÖSUNG

WO WERDEN WIE VIELE HÜHNER GEHALTEN?

In Deutschland. Mast- & Legehühner. Haltungsplätze 2013.

667 Millionen Hühner
werden im Jahr in
Deutschland geschlachtet.
Ein Masthuhn lebt
nur 43 Tage, dann
bekommt ein neues
den Platz.



1. In welchem Bundesland werden die meisten Hühner gezüchtet? Wie viele sind es?

In Niedersachsen werden die meisten Hühner gezüchtet. Es sind 88,585 Millionen.

2. Zähle die Zahlen der Bundesländer zusammen, bei denen mehr als eine Million Hühner gehalten werden. Welche Zahl ergibt sich?

Es sind 160.591.900 Hühner oder 160,591 Millionen Hühner.

3. Wie viele Hühner werden jedes Jahr in Deutschland geschlachtet?

In Deutschland werden jedes Jahr 667 Millionen Hühner geschlachtet.

4. Warum ist die Zahl, die Du errechnet hast und die Zahl der geschlachteten Hühner unterschiedlich groß?

Die Zahlen sind unterschiedlich, da ein Masthuhn nur 43 Tage lebt und deshalb bis zu sieben Mastdurchgänge pro Jahr möglich sind.

ÖKOLOGISCHE UND KONVENTIONELLE FLEISCHPRODUKTION LÖSUNG

WAS KOSTET ES TATSÄCHLICH, FLEISCH HERZUSTELLEN?

Vergleich der konventionellen & ökologischen Fleischproduktion.

konventionelle Fleischproduktion

ökologische Fleischproduktion



1) Welche Vorteile hat die ökologische Landwirtschaft?

Die ökologische Landwirtschaft dient dem Artenschutz, dem Trinkwasserschutz und dem Klimaschutz.

2) Vergleiche die Produktionskosten bei der konventionellen und ökologischen Fleischproduktion!

Bei ökologischer Fleischproduktion sind die Produktionskosten erheblich höher.

3) Was versteht man unter den wirklichen Kosten?

Die wirklichen Kosten sind die Produktionskosten und zusätzlich die Kosten für die Umweltbelastung durch Treibhausgase, Pflanzenschutzmittel (Pestizide), Verschmutzung des Trinkwassers, Belastung der Böden und der Gewässer.

4) Vergleiche deren Betrag bei den beiden Produktionstypen.

Die wirklichen Kosten sind zwar bei der konventionellen Fleischproduktion noch geringer, aber der Unterschied zur ökologischen Fleischerzeugung ist nicht mehr so beträchtlich.

5) Warum ist das ökologisch erzeugte Fleisch trotzdem erheblich teurer?

Ökologisch erzeugtes Fleisch ist erheblich teurer, weil die Umweltkosten nicht eingerechnet sind, die „Umwelt stellt keine Rechnung“. Diese sollten aber im Preis enthalten sein.

WIE VIEL GEBEN WIR FÜR ESSEN AUS? LÖSUNG

- Ich habe mich **geärgert**, weil das Verlorene **teuer** war.
- Ich habe mich **nicht geärgert**, da das Verlorene **nicht viel gekostet** hat.
- Ich habe mich **nicht geärgert**, weil das ja **nichts mehr ändert**.
- Ich habe **mich geärgert, obwohl** das Verlorene **nicht teuer** war.
- Ich habe **mich nicht geärgert, obwohl** das Verlorene **teuer** war

Manchmal überlegt man, ob man etwas wegwerfen soll.

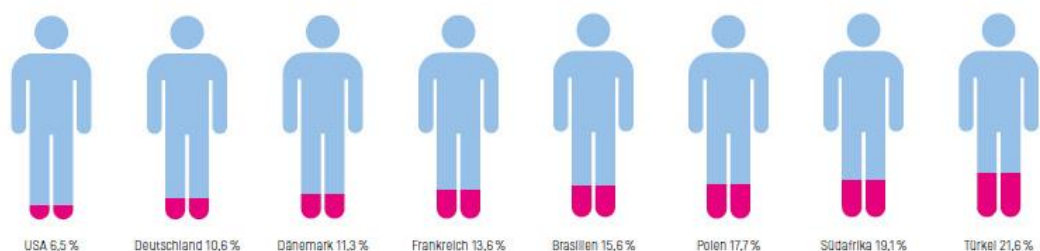
Was meinst Du? Fällt es Dir leichter, etwas wegzuwerfen, wenn es billig war?

- Ja Nein

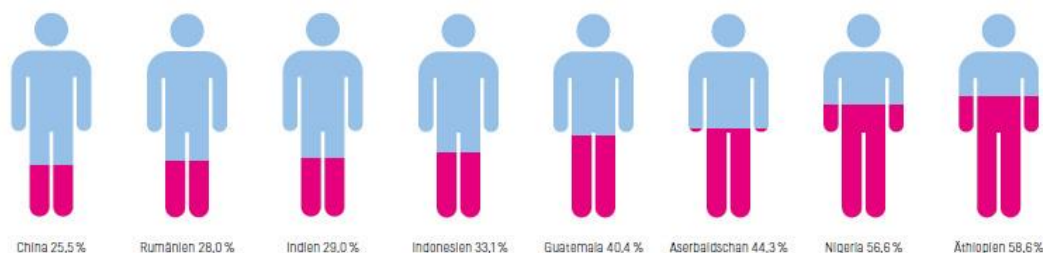
Es könnte sein, dass Du oben z. B. die **blau markierten** Aussagen angekreuzt hast. Im allgemeinen ist der Ärger größer, wenn das Verlorene teuer ist oder man neigt eher zum Wegwerfen, wenn etwas billig war.

WIE VIEL GELD GEBEN WIR FÜR ESSEN AUS?

Anteilig von unserem durchschnittlichen Einkommen. Weltweit.



Es gibt arme Menschen, die müssen alles, was sie haben, für Essen ausgeben.



1. **Vergleiche, wie viel in europäischen Ländern im Vergleich zu Deutschland für Essen ausgegeben wird.**

Im Vergleich zu anderen europäischen Ländern geben wir für Essen am wenigsten aus.

2. **Was könnten die Gründe sein, dass z. B. in Indonesien, Nigeria und Äthiopien so viel mehr für Essen ausgegeben wird als in Deutschland?**

Es könnte sein, dass das Essen in diesen Ländern sehr teuer ist. Es könnte aber auch sein, dass viele Menschen kaum etwas verdienen.

3. **Was meinst Du? Könnte es sein, dass in Deutschland weniger Essen weggeworfen würde, wenn es teurer wäre?**

Ich denke schon, dass teures Essen nicht so leicht weggeworfen würde. Was ist Deine Meinung?

HÜHNER-MASSENTIERHALTUNG

WIE ALLES BEGANN

LÖSUNG

1. Warum können Hühner in einer Schar bis ungefähr 50 Tiere gut miteinander leben?

Bei ungefähr 50 Hühner n können sich die Hühner leicht kennenlernen und eine soziale Rangfolge unter sich ausbilden. Diese wird auch als „Hackordnung“ bezeichnet. Das ist nicht sehr sozial, ist aber gut und wichtig. Denn jedes Huhn möchte seinen Platzanspruch in der Gruppe geklärt wissen. Dann entspannt es sich leichter. Wer seinen Schlafplatz wo hat, wer andere dominiert oder zuerst an den Fressnapf darf, das alles lernen bereits junge Küken mühelos.

2. Welche Gefahr besteht, wenn Hühner auf zu engem Raum in großer Zahl leben?

In der Massentierhaltung sind die Hühner wegen der fehlenden Rangordnung gestresst. Dies führt zu gestörtem Verhalten und schlimmen Aggressionen. Vom „Federpicken“ spricht man beispielsweise, wenn ein Masthuhn dem anderen die Federn ausreißt. Von „Kannibalismus“, wenn die Hühner sich gegenseitig anfressen.

3. Was wird in der Massentierhaltung von Hühner getan, damit die Hühner in Ställen große Mengen Eier legen und die Masthühner schnell heranwachsen?

Die Hühner erhalten Krafffutter, dem Vitamine zugesetzt werden. Die Beleuchtung in den Ställen brennt 18 Stunden am Tag. Durch das Licht werden die Hühner angeregt, mehr zu fressen und mehr Eier zu legen.

4. Welches Versprechen machte 1928 der amerikansiche Präsidentschaftskandidat Herbert Hoover der Bevölkerung?

Der Präsidentschaftskandidat Herbert Hoover versprach „ein Huhn für jeden Topf“, wenn sie ihn wählen.

RICHTIGE LAGERUNG IM KÜHLSCHRANK

LÖSUNG

Jede/r kann etwas **gegen** die **Lebensmittelverschwendung tun**.

Ein Grund ist, dass wir **Nahrungsmittel häufig falsch lagern** und auch im Kühlschrank oder im Vorratsschrank den Überblick verlieren.



ZU VIEL FLEISCH SCHAFFT PROBLEME LÖSUNG

Schätze, wie viele Tiere bzw. tierische Produkte es durchschnittlich sind.
Wie gut war Deine Schätzung?

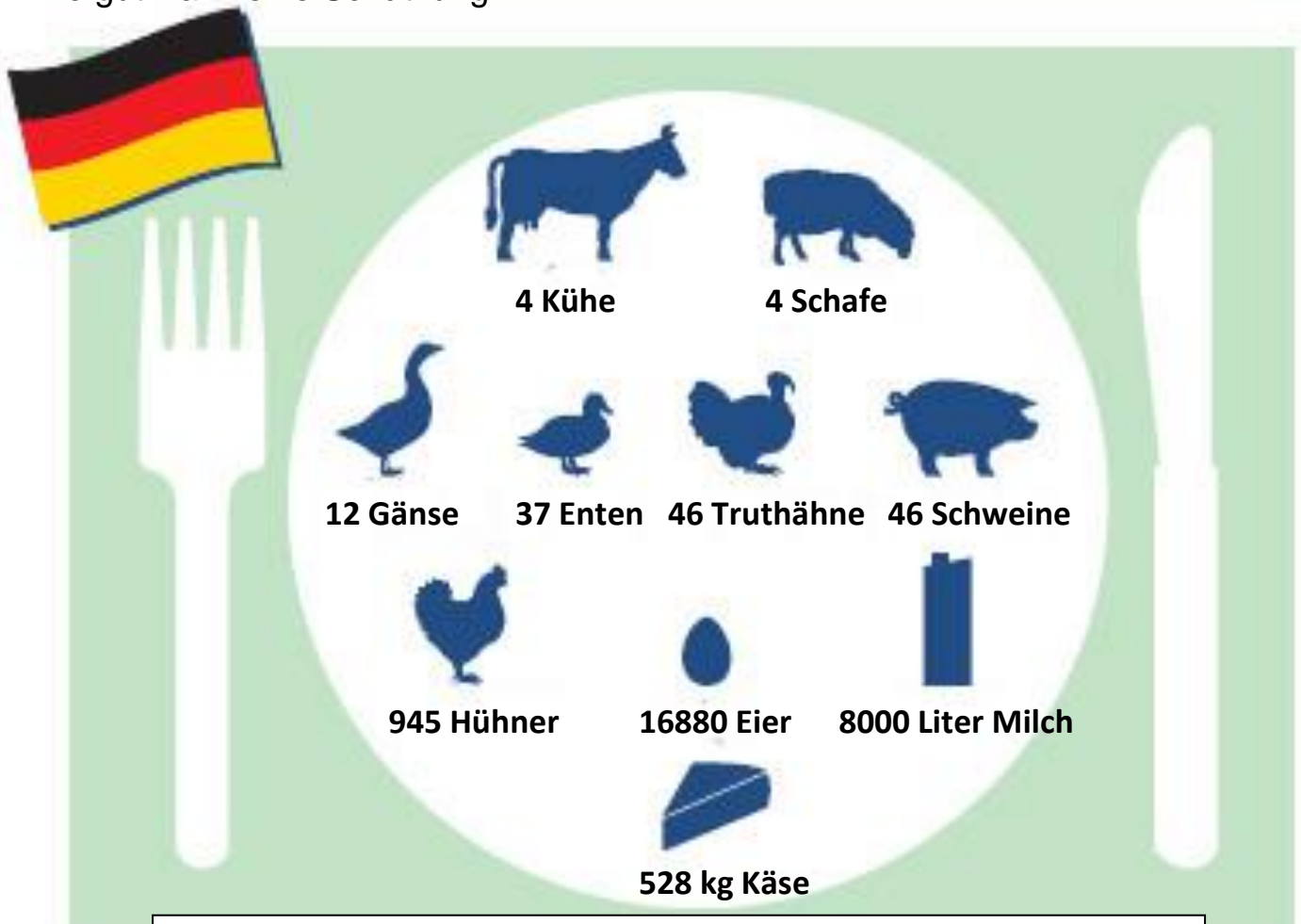


Abbildung aus: Niemand isst für sich allein, Brot für die Welt, Suttgart, VCP, Kassel, 2012, Seite 13

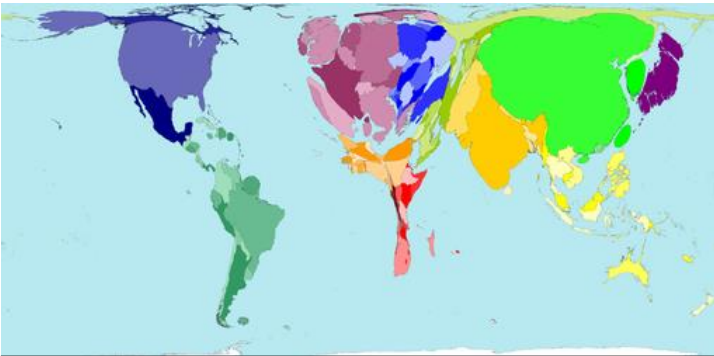
- 1) Warum empfiehlt die Deutsche Gesellschaft für Ernährung, dass die Deutschen im Durchschnitt den Fleischkonsum mindestens halbieren sollten?

Sie empfiehlt die Halbierung des Fleischkonsums, weil in Deutschland zu viel Fleisch gegessen wird und dies Krankheiten verursacht.

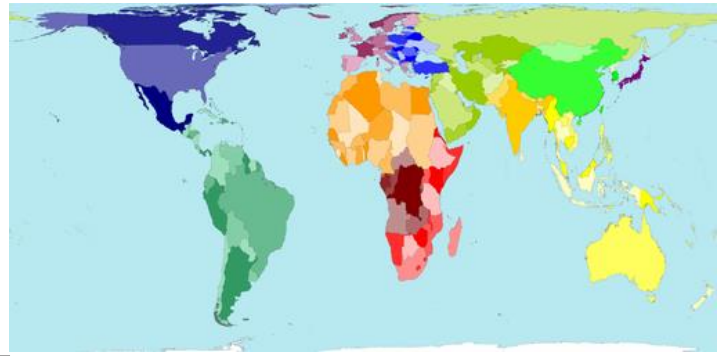
- 2) Welche Probleme schafft ein hoher Fleischkonsum?

Ein großer Fleischverbrauch erfordert große Flächen Land, die wir in Deutschland und Europa nicht haben. Wir führen deshalb riesige Mengen an Sojabohnen aus Südamerika für die Massentierhaltung ein. Dafür wird in Südamerika wertvoller Regenwald gerodet. Ein hoher Fleischkonsum bedingt tierquälerische Massentierhaltung. Für Fleisch und tierische Produkte benötigt man auch viel mehr Wasser und Energie als für Gemüse und Getreide. Auch ist es in den kommenden Jahren nicht möglich, dass bei der wachsenden Weltbevölkerung alle Menschen gleich viel Fleisch essen wie wir in Deutschland, Europa und in Amerika.

ZU VIEL FLEISCH SCHAFFT PROBLEME LÖSUNG



Länder entsprechend dem **Fleischverzehr** abgebildet



Länder entsprechend der **Größe** abgebildet

1) Warum sind die europäischen Länder in der linken Karte viel größer abgebildet als in der rechten?

In den Ländern Europas (und auch in Nordamerika) wird sehr viel mehr Fleisch gegessen als der Fläche des Landes entspricht.

2) Warum sind die Länder Afrikas in der linken Karte viel kleiner gezeichnet als in der rechten?

In den Ländern Afrikas wird sehr viel weniger Fleisch gegessen als der Fläche des Landes entspricht.

Die Abbildung zeigt, wie viele Menschen vom jeweiligen Produkt auf einem Hektar Ackerland (100m x 100m) ernährt werden können.

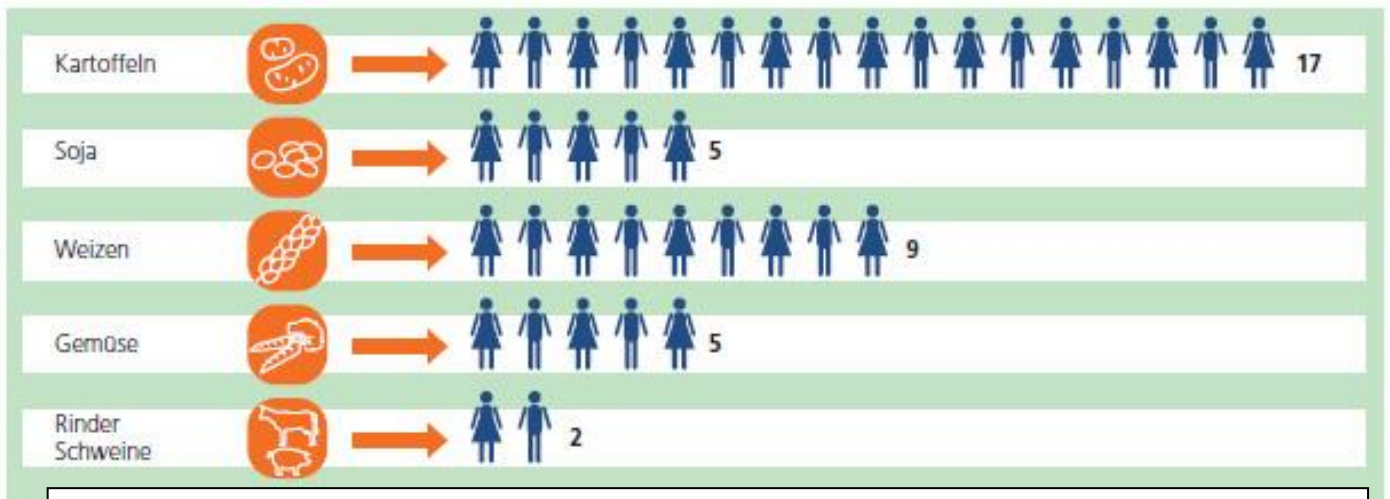


Abbildung aus: Niemand isst für sich allein, Brot für die Welt, Suttgart, VCP, Kassel, 2012, Seite 14

3) Wie viele Menschen können auf einem Hektar Ackerland mit Kartoffeln oder Soja ernährt werden?

Mit Kartoffeln können 17 mit Soja immerhin 5 Menschen ernährt werden.

4) Warum liefert der Anbau von Gemüse und anderen Nutzpflanzen statt Viehzucht genügend Nahrung auch für eine steigende Weltbevölkerung?

Viehzucht ernährt nur wenig Menschen, Gemüse und Getreide viel mehr.

DEIN STEAK KANN DIE WELT VERÄNDERN (MISEREOR)

LÖSUNG

1) Wie hängt es zusammen, dass industrielle Fleischproduktion in der Massentierhaltung Regenwald, Savanne und Kleinbauern bedroht?

Industrielle Fleischproduktion braucht sehr viel Futtermittel. Um dafür Anbaufläche zu schaffen, werden nicht nur Regenwald und Savanne vernichtet, sondern auch Kleinbauern von ihrem Land vertrieben, vor allem in Südamerika.

2) Wie veränderte sich die Zahl der Agrarbetriebe in Argentinien von 1988 bis 2008 und welche Folgen hat dies?

In Argentinien sank die Zahl der Agrarbetriebe zwischen 1988 und 2008 von 421.000 auf 270.000. Heute gehört dort 2% der Agrarunternehmen mehr als 50% der Nutzfläche. Vom Futtermittelanbau profitieren also nur wenige Großkonzerne. Kleinen, unabhängigen Bauern und ihren Familien nimmt er ihre Existenzgrundlage.

3) Welche Folgen hat die Exportpolitik der EU im Zusammenhang mit der Massentierhaltung?

Die EU exportiert billiges Fleisch aus der Massentierhaltung in Entwicklungsländer, zum Beispiel nach Afrika. Gegen die Dumping-Preise können sich lokale Produzenten nicht durchsetzen. Auch sie verlieren so ihre Existenzgrundlage.

4) Wie kann Dein Steak die Welt verändern?

Wenn Du auf billiges Fleisch verzichtest, kann der Futtermittelanbau für die Massentierhaltung verringert werden und Regenwald, Savanne und Kleinbauern sind nicht mehr so gefährdet. Der Futtermittelanbau ist nicht nötig für Dein Steak, wenn Du seltener regional einkaufst beim Bio-Bauern oder von Bauern, die ihr Fleisch ohne Futtermittel aus Übersee herstellen.

5) Die Mindmap findet Ihr auf einem Zusatzblatt.

DEIN STEAK KANN DIE WELT VERÄNDERN (MISEREOR) – MÖGLICHE MINDMAP-LÖSUNG

- 5) Erstellt auf der Tafel, einem großen Plakat oder einer Flip-Chart eine Übersicht (Mindmap) mit folgenden Begriffen:
 große Tier-/Fleischproduktion, mehr Futtermittel, mehr Anbaufläche, Rodung Regenwald, Rodung Savanne, Vertreiben der Kleinbauern, Kleinbauern müssen aufgeben, geringere Zahl der Betriebe, mehr Arbeitslose, Export von Billigfleisch in Entwicklungsländer (z. B. nach Afrika), lokale Produzenten, keine Existenzgrundlage, Umwelt, weniger Fleisch essen, regionale Bauern, Biobauern

